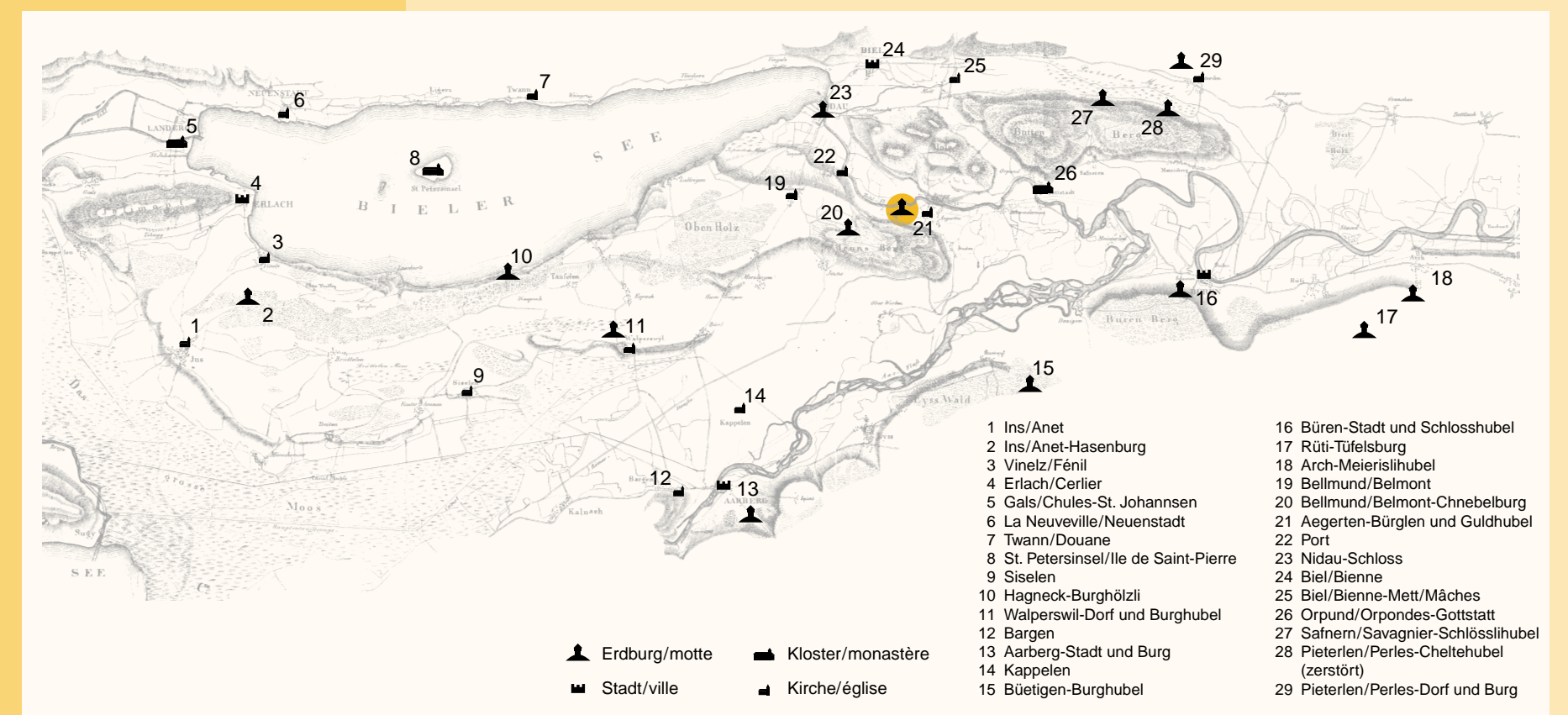


archäologische Schutzzone
zone archéologique protégée

Aegerten

Guldhubel



Die Besiedlung unserer Region im späten 12. Jahrhundert.

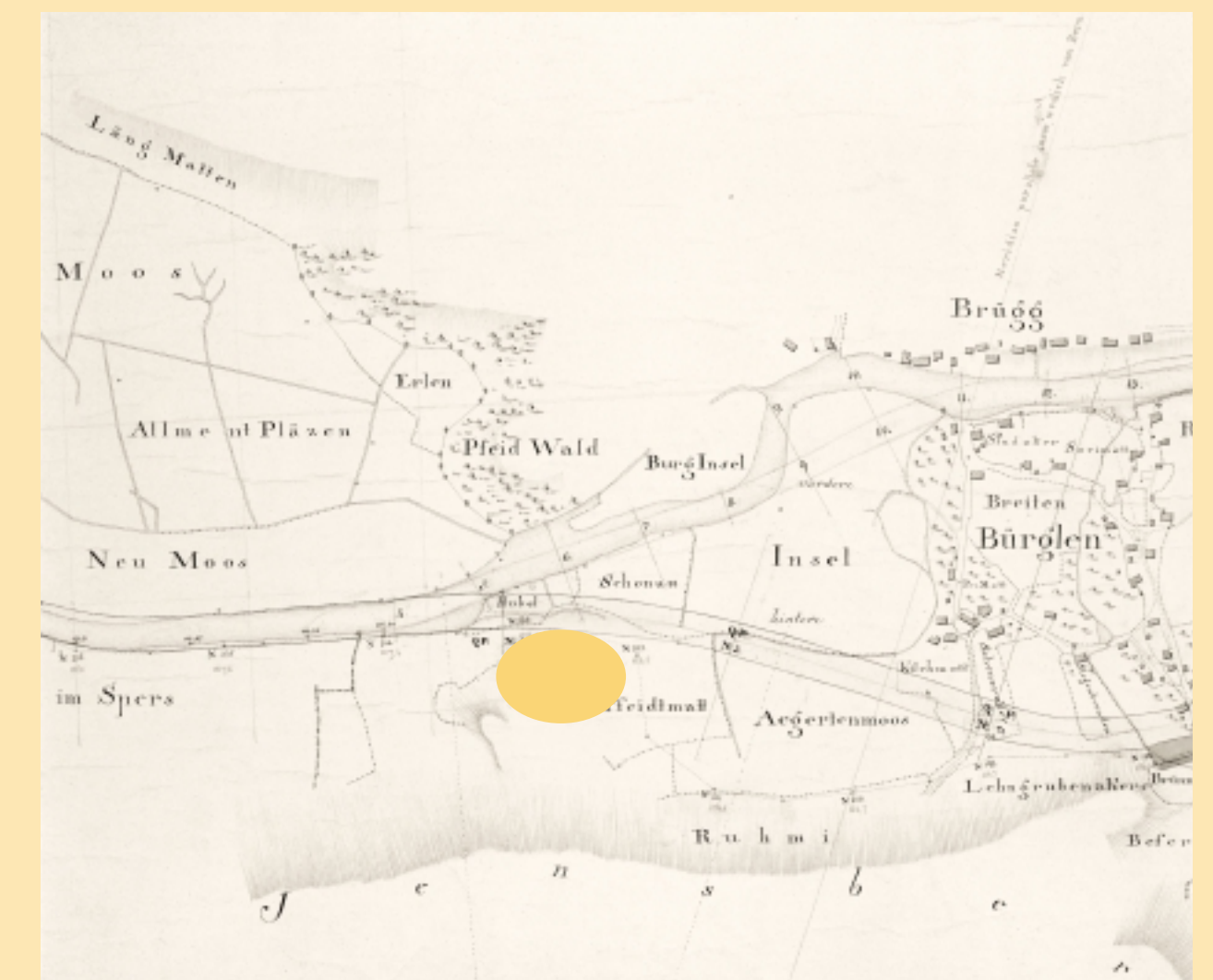
L'occupation de notre région à la fin du 12^e siècle.

Hochmittelalterliche Erdburg Sitz der Ritter von Pfeid (10.–13. Jh.)

Die beiden Hügel sind durch schriftliche Zeugnisse und archäologische Sondagen als Burgstelle belegt. Der künstlich erhöhte Turmhügel trug den Wohnsitz des Ritters, auf dem Vorwerk westlich davon standen die Oekonomiebauten. Direkt angrenzende Flussarme, durch Hangwasser gespeisene Sumpfstellen, kombiniert mit künstlich angelegten Gräben, Wällen und Palisaden garantierten eine äusserst wehrhafte Anlage. Auf solchen, mit Holzbauten bestückten Burgstellen residierte der niedere Adel des 10. bis 13. Jahrhunderts. Viele dieser meist unfreien Landadligen wanderten im ausgehenden Hochmittelalter in die Städte ab; ihre Burgen waren verlassen, bevor der Umbau in Stein üblich wurde. Die einstigen Ritter vom Guldhubel haben uns in Flurbezeichnungen wie Pfeidmatt und Pfeidwald zumindest noch ihren Namen hinterlassen. Die Anlage ist ein Kulturgut von überregionaler Bedeutung. Zur Erhaltung dieses einzigartigen Geländedenkmals hat der Staat Bern im Jahre 1999 das Terrain erworben.

Motte médiévale Siège des seigneurs de Pfeid (10e–13e siècle)

Des sources écrites et des sondages archéologiques ont permis d'identifier l'existence de fortifications sur ces deux collines. Sur la motte féodale, surélevée artificiellement, se trouvait l'habitation du seigneur; l'ouvrage avancé situé plus à l'ouest abritait les communs. Les bras de rivière adjacents, les marécages alimentés par le ruissellement ainsi que les fossés, remparts et palissades offraient une protection efficace des lieux. C'est dans de telles habitations en bois construites sur des collines artificielles, que vivaient les familles de basse noblesse du 10^e au 13^e siècles. Au cours du Moyen Age, la plupart des nobles de la campagne se sont déplacés avec leurs familles dans les villes, abandonnant leurs résidences avant qu'elles ne fussent reconstruites en pierre. Le nom des anciens seigneurs du Guldhubel nous est au moins connu par les lieux-dits Pfeidmatt et Pfeidwald. Cet ensemble médiéval est un objet culturel dépassant le cadre régional. Pour conserver ce site exceptionnel, l'État de Berne acquit le terrain en 1999.



Karte von 1816/17. Dicht bei den Hügelschraffuren der Burgstelle der Flurname Pfeidmatt; nördlich der Zähl der Pfeidwald und die Burg Insel. Eine alte Zihlschlaufe ist noch als Graben mit Hecke erkennbar.

Carte de 1816/17. En bordure de la motte, le lieu-dit Pfeidmatt; au nord de la Thielle, Pfeidwald et Burg Insel. Le fossé constitué par un bras mort de la Thielle est encore reconnaissable grâce à la présence d'une haie.



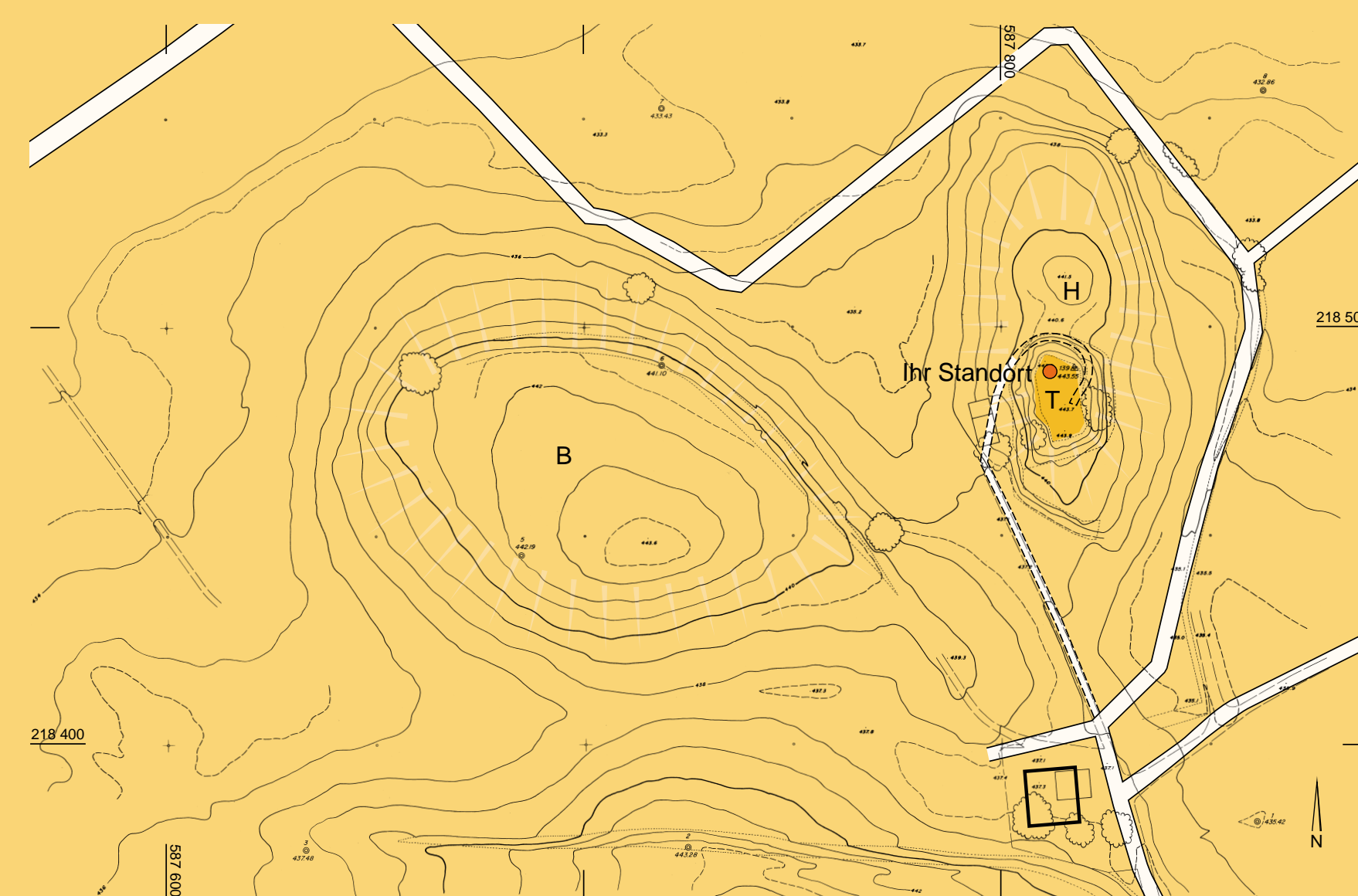
Zeitgenössische Darstellung einer Holz-Erde-Burg. Tapiserie de Bayeux, um 1066–1077. (Centre Guillaume le Conquérant, Bayeux, F)

Représentation contemporaine d'une motte féodale. Tapiserie de Bayeux, vers 1066–1077. (Centre Guillaume le Conquérant, Bayeux, F)



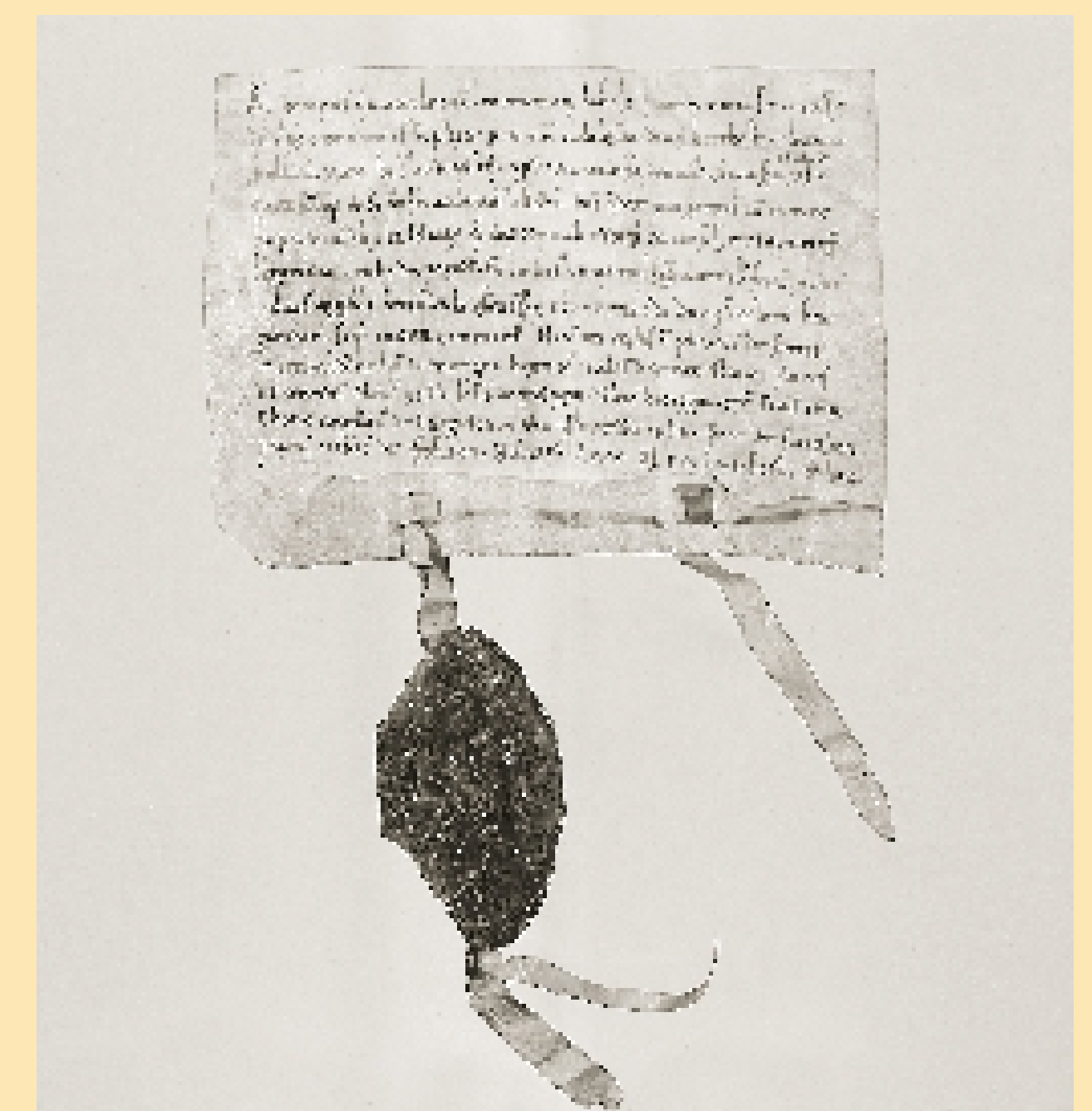
Rekonstruktion einer archäologisch untersuchten, vergleichbaren Anlage (Saint-Sylvain d'Anjou, F).

Reconstitution d'une motte féodale semblable d'après les sources archéologiques (Saint-Sylvain d'Anjou, F).



Geländemodell mit Turmhügel (T) und Nebenhügeln für Herrenhaus (H) und Burgstall (B).

Plan de la motte avec la tour (T) et les deux ouvrages avancés ayant abrité l'habitation seigneuriale (H) et les communs (B).



Eine der seltenen schriftlichen Erwähnungen des Geschlechts der Pfeid: In der Urkunde von 1216 ist die Verurteilung des «Chono, miles de Pheit» durch Herzog Berchtold von Zähringen als Rektor von Burgund festgehalten. Kuno, Ritter von Pfeid muss dem Kloster Friesenberg Ländereien abtreten, als Strafe für den Raub von 25 Kühen und zwei Pferden.

Une des rares mentions écrites de la famille de Pfeid: Document de 1216 témoignant de la punition de «Chono, miles de Pheit» par le duc Berchtold de Zähringen, recteur de Bourgogne. Cuno, chevalier de Pfeid doit céder une partie de ses biens fonciers au monastère de Friesenberg comme punition pour le vol de 25 vaches et deux chevaux.